

Διαθέσιμο και στο: <https://www.queen.gr/power-to-inspire/empowerment/story/279839/h-glossologos-mariza-georgalou-mas-voithaei-na-apokodikopoiisoume-tous-orous-tis-online-parenoxlisis>

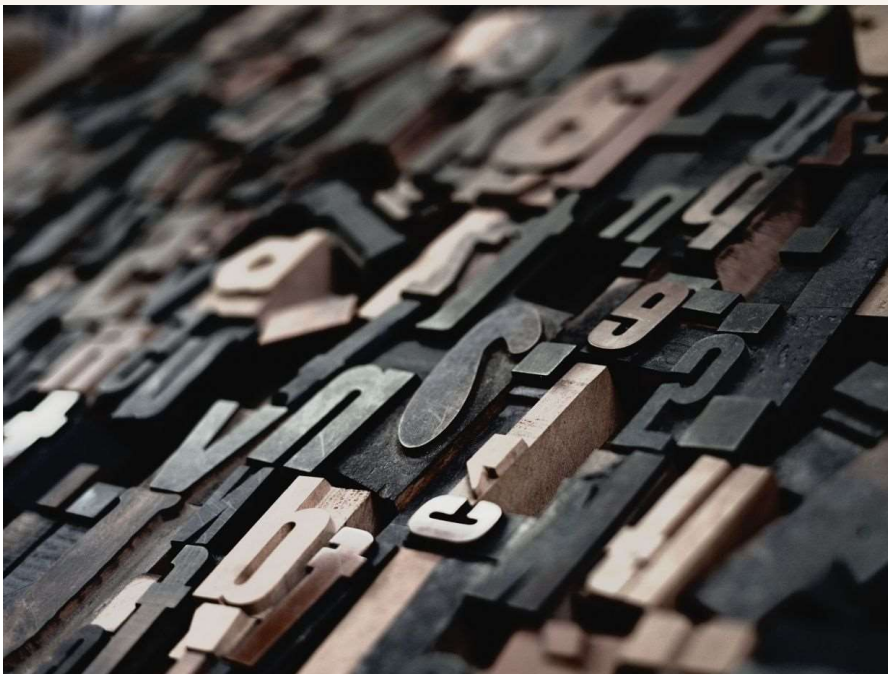
Η γλωσσολόγος Μαρίζα Γεωργάλου μας βοηθάει να αποκωδικοποιήσουμε τους όρους της online παρενόχλησης

26SHARES



ΔΙΟΝΥΣΙΑ ΚΑΛΑΠΟΘΑΡΑΚΟΥ

24 Νοεμβρίου 2023



Η Επίκουρη Καθηγήτρια Κοινωνιογλωσσολογίας και Ανάλυσης Λόγου στο Παιδαγωγικό Τμήμα Νηπιαγωγών του Παν. Δυτικής Μακεδονίας μας μαθαίνει το λεξικό της «online aggression» που δυστυχώς πρέπει να γνωρίζουμε όλες. Για να το «αποφεύγουμε» στην πραγματική και στην ψηφιακή ζωή.

«Οι χρήστες του διαδικτύου ενεργούν επιθετικά για τους ίδιους λόγους που είναι επιθετικοί και σε περιβάλλοντα εκτός διαδικτύου, αναπαράγοντας μοτίβα συνομιλίας που υιοθετούν και στις εκ του σύνεγγυς διεπιδράσεις τους. Στο διαδίκτυο, ωστόσο, μπορούμε να δούμε πιο καθαρά τις ασύμμετρες πτυχές της λεκτικής βίας που δεν θα γίνονταν άμεσα αντιληπτές στον προφορικό λόγο. Δεν προκαλεί, λοιπόν, η τεχνολογία επιθετική συμπεριφορά αλλά η κοινωνική περίσταση», η **Μαρίζα Γεωργάλου** μέσα σε τρεις προτάσεις είπε όσα σκεφτόμασταν όλες όταν αρχίσαμε να εξερευνούμε όλες τις πτυχές της διαδικτυακής βίας. Οι άνθρωποι που δρουν με αυτόν τον κακοποιητικό τρόπο κρυμμένοι πίσω από μία οθόνη και ένα πληκτρολόγιο θα το κάνουν εξίσου εύκολα και στην «πραγματική ζωή», χωρίς την προστασία της ανωνυμίας τους. Και επειδή αυτοί θα το κάνουν, εμείς πρέπει να μάθουμε να προστατευόμαστε. Διαδικτυακά και αληθινά.

Μπορείτε να μας εξηγήσετε το «λεξιλόγιο» της ηλεκτρονικής παρενόχλησης; Stalkerware, sextortion, deepfakes... Τι σημαίνουν οι όροι που ακούμε -δυστυχώς- συνέχεια;

Ξεκινώντας με κάποιους πιο γενικούς όρους, η ηλεκτρονική παρενόχληση ή αλλιώς η επιθετικότητα/λεκτική βία στο διαδίκτυο (στα αγγλικά έχει επικρατήσει ο όρος 'online aggression') διακρίνεται σε τρία είδη: στη διαδικτυακή αψιμαχία (flaming), το τρολάρισμα (trolling) και τον διαδικτυακό εκφοβισμό (online bullying). Η διαδικτυακή αψιμαχία περιλαμβάνει λεκτικές επιθέσεις σε αναρτήσεις, σχόλια ή μηνύματα, με τη μορφή υποτιμητικής, προσβλητικής, άσεμνης ή ακατάλληλης γλώσσας, αγένειας ή και χλευασμού. Το τρολάρισμα αφορά τη δημοσίευση ενός αμφιλεγόμενου μηνύματος με στόχο τη διασκέδαση σε βάρος άλλων χρηστών. Δεν είναι εμφανώς επιθετικό, αλλά προκαλεί αναστάτωση μέσω εξαπάτησης, ενώ συχνά μπορεί να ενέχει αψιμαχίες. Οι διαδικτυακές αψιμαχίες και το τρολάρισμα μπορεί να εξελιχθούν σε διαδικτυακό εκφοβισμό, δηλαδή σε συμπεριφορές ατόμων ή ομάδων που γράφουν επανειλημμένα εχθρικά ή επιθετικά μηνύματα, με σκοπό να προκαλέσουν ενόχληση ή βλάβη σε άλλους. Με τον διαδικτυακό εκφοβισμό σχετίζεται το sextortion (συμφυρμός των 'sexual' και 'extortion'), το οποίο αναφέρεται στην απειλή για τον διαμοιρασμό φωτογραφιών ή βίντεο ενός θύματος, με ερωτικό ή σεξουαλικό περιεχόμενο, εκτός και αν το θύμα συμμορφωθεί με συγκεκριμένες (συχνά οικονομικές) απαιτήσεις του θύτη. Το stalkerware και τα deepfakes αποτελούν τεχνολογίες μέσω των οποίων μπορεί να πραγματοποιηθεί ηλεκτρονική παρενόχληση. Το stalkerware είναι κακόβουλο λογισμικό που έχει σχεδιαστεί για να παρακολουθεί τη δραστηριότητα ενός ατόμου χωρίς τη συγκατάθεσή του. Εγκαθίσταται κρυφά σε κινητά τηλέφωνα ή άλλες συσκευές, από άτομο που συνήθως γνωρίζει το θύμα, και στη συνέχεια, συλλέγει πληροφορίες όπως μηνύματα, κλήσεις, φωτογραφίες, και άλλα προσωπικά δεδομένα. Τα deepfakes ('deep learning' και 'fake') είναι συνθετικά μέσα που συνδυάζουν, αντικαθιστούν και επικαλύπτουν εικόνες και βίντεο, προκειμένου να δημιουργήσουν ψεύτικα

βίντεο που φαίνονται αυθεντικά, τοποθετώντας το πρόσωπο ενός ατόμου στο σώμα ενός άλλου (ή και αντίστροφα) και προσαρμόζοντας τη φωνή, τις εκφράσεις και την κίνηση. Το deepfake υλικό που κυκλοφορεί στο διαδίκτυο αφορά, στο μεγαλύτερο μέρος του, ψευδείς ειδήσεις (fake news) και μη συναινετική/εκδικητική πορνογραφία.



Η Μαρίζα Γεωργιάλου

Ποια είναι τα πρώτα σημάδια λεκτικής βίας που μπορούμε να εντοπίσουμε σε μία συνομιλία στα social media;

Σύμφωνα με τις Locher και Watts, σε κάθε διεπίδραση, διαδικτυακή και μη, οι συμμετέχοντες/ουσες εμπλέκονται στη λεγόμενη *επεξεργασία της σχέσης* (relational work), δηλαδή τη «δουλειά» στην οποία επενδύουν για τη διαπραγμάτευση των μεταξύ τους σχέσεων. Όταν η διαπραγμάτευση είναι ανεπιτυχής, αυτό συνεπάγεται συγκρουσιακή/επιθετική συμπεριφορά. Επομένως, λεκτική βία μπορεί να εντοπιστεί σε περιπτώσεις (διαδικτυακών) συνομιλιών όπου δεν εκπληρώνονται οι επικοινωνιακές προσδοκίες των ατόμων που διεπιδρούν, καθώς αμφισβητούνται ή διαταράσσονται οι αξίες, οι πεποιθήσεις ή οι προτιμήσεις τους. Σκεφτείτε, για παράδειγμα, την περίπτωση μιας food blogger, η οποία έχει δαπανήσει χρόνο και κόπο για να τεστάρει μια συνταγή, να τη φωτογραφίσει, να επιμεληθεί το κείμενο της ανάρτησης, προσδοκώντας likes, share, ή θετικά σχόλια, και τελικά να λαμβάνει ένα προσβλητικό σχόλιο για το πόσο χοντροκομμένα φαίνονται τα υλικά στις φωτογραφίες της.



Υπάρχουν κάποιες συγκεκριμένες στρατηγικές που μπορούμε να αναγνωρίσουμε; Πχ. οι πρώτες προσεγγίσεις είναι φιλικές, ίσως και υπερβολικά, σε βαθμό που να γίνονται και φορτικές, και εξελίσσονται σε παρενοχλητικές;

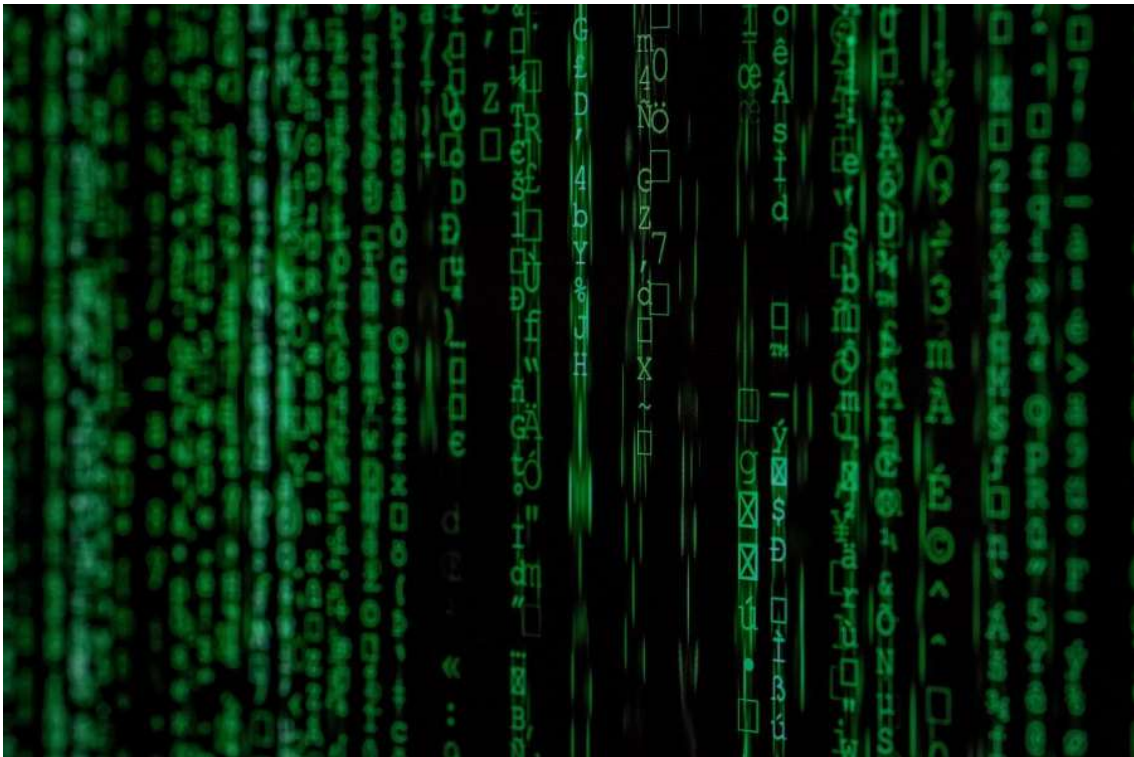
Μια τέτοια στρατηγική, όπως ακριβώς την περιγράφετε, ξεκινά από το faux-flattery (ψεύτικη κολακεία) και μπορεί να καταλήξει σε (σεξουαλική) παρενόχληση. Τέτοιες συμπεριφορές εντοπίζονται σε διαδικτυακή επικοινωνία που λαμβάνει χώρα ιδιωτικά (π.χ. μέσω messenger, μηνυμάτων στο Instagram κ.λπ.)

Πώς απαντάμε σε τυχόν κακόβουλα και προσβλητικά δημόσια σχόλια; Υπάρχουν οι σωστές λέξεις που θα σταματήσουν αυτήν την παρενόχληση;

Για να απαντήσουν στη διαδικτυακή λεκτική βία, οι χρήστες υιοθετούν όχι τόσο λέξεις αλλά διαφορετικές πρακτικές λόγου (discourse practices), ανάλογα με το προς συζήτηση θέμα, ποιοι/ποίες εμπλέκονται σε αυτό και τη φύση της πλατφόρμας στην οποία λαμβάνει χώρα η συζήτηση. Για παράδειγμα, μπορεί να επιλέξουν να απαντήσουν στον ίδιο προσβλητικό τόνο, να απαντήσουν με ευγένεια ή μετριασμό, να κάνουν μεταγλωσσικά σχόλια (π.χ. «αυτό που γράφεις είναι προσβλητικό»), να αγνοήσουν εντελώς το κακόβουλο σχόλιο, να προχωρήσουν σε προειδοποιήσεις (π.χ. «τυχόν υβριστικά σχόλια θα διαγράφονται») ή ακόμη και να απενεργοποιήσουν τη δυνατότητα προσθήκης σχολίων. Ζωτικής σημασίας είναι και ο ρόλος των υπόλοιπων μελών του ακροατηρίου, τα οποία υιοθετώντας συντονισμένα κάποιες από τις παραπάνω πρακτικές μπορούν να υποστηρίξουν και να δείξουν αλληλεγγύη στο θύμα και τελικά να αποκλείσουν τον θύτη από τη συζήτηση.

Από την άλλη, είναι πάντα τόσο εύκολο να διακρίνουμε την προσβλητική συμπεριφορά; Πολλές φορές μπορεί να πραγματώνεται υπόρρητα ή κάπως πιο ήπια (soft). Πώς την αναγνωρίζουμε σε αυτές τις περιπτώσεις;

Οι γλωσσικοί και σημειωτικοί πόροι μέσω των οποίων πραγματώνεται συνήθως πιο άμεσα η προσβλητική συμπεριφορά είναι συγκεκριμένα τυπογραφικά χαρακτηριστικά, όπως η χρήση κεφαλαίων, η αντισυμβατική ορθογραφία και στίξη, συγκεκριμένα emojis (π.χ. το πρόσωπο που είναι θυμωμένο 😡 ή αυτό που κάνει εμετό 🤢), το κλητικό επιφώνημα ρε, η χρήση προστακτικής, οι αρνητικές αξιολογήσεις, η χρήση λέξεων-ταμπού και οι βωμολοχίες. Από την άλλη, με τον σαρκασμό, την ειρωνεία και τις μεταφορές του λόγου η προσβλητική συμπεριφορά μπορεί να εκφράζεται πιο έμμεσα. Φυσικά, κάθε φορά που συναντάμε κάποιο από τα παραπάνω στοιχεία, δεν σημαίνει ότι έχουμε να κάνουμε και με περίπτωση λεκτικής βίας. Για να χαρακτηρίσουμε μια συμπεριφορά ως επιθετική, θα πρέπει να λαμβάνουμε υπόψη τις προθέσεις και τους σκοπούς πίσω από αυτή τη συμπεριφορά, τους τρόπους με τους οποίους ερμηνεύεται (π.χ. ένα σχόλιο που εμείς θεωρούμε προσβλητικό, το άτομο που το λαμβάνει να μην το ερμηνεύει ως τέτοιο), άρα κι εδώ έχει σημασία πώς το ακροατήριο αντιλαμβάνεται τη συμπεριφορά και πώς αντιδρά σε αυτή, και, τέλος, τις σχέσεις μεταξύ των συμμετεχόντων/ουσών (π.χ. βωμολοχίες μεταξύ κολλητών φίλων vs αγνώστων).



Hide The Comments

Ποια χαρακτηριστικά έχει η ταυτότητα του κακοποιητικού ατόμου στο ψηφιακό περιβάλλον και πώς αποτυπώνονται στη γλώσσα που χρησιμοποιεί;

Υιοθετώντας κάποιους από τους παραπάνω γλωσσικούς και σημειωτικούς πόρους, οι επιθετικοί χρήστες ασκούν αρνητική κριτική, εκφράζουν αμφιλεγόμενες ή προκλητικές απόψεις, δεν δείχνουν ευαισθησία σε λεπτά ή ταμπό ζητήματα (όπως η θρησκεία, ο θάνατος, η πολιτική, τα ανθρώπινα δικαιώματα, τα ζώα) ή προβαίνουν σε πράξεις προσχεδιασμένης επιθετικότητας, αναμένοντας άμεση απάντηση. Αρκετές φορές, δεν βλέπουν τα θύματά τους ως ανθρώπους αλλά ως απλές γραμμές κειμένου ή στατικές φωτογραφίες. Αυτό έχει ως αποτέλεσμα να μην αισθάνονται υπεύθυνοι για τις πράξεις τους, ενώ σε κάποιες σπάνιες περιπτώσεις δεν αισθάνονται ότι οι ενέργειές τους μπορεί να έχουν αντίκτυπο στον ψυχισμό του θύματος.

Για ποιο λόγο τα κοινωνικά δίκτυα είναι γεμάτα από τοξικά σχόλια; Τι είναι αυτό που κάνει τους ανθρώπους προσβλητικούς και κακοποιητικούς στο ψηφιακό περιβάλλον πέρα από την απουσία της δια ζώσης επικοινωνίας ή της πιθανής ανωνυμίας/ψευδωνυμίας;

Η επιθετική συμπεριφορά σίγουρα οφείλεται σε μεγάλο βαθμό σε συγκεκριμένα χαρακτηριστικά της ψηφιακής επικοινωνίας όπως είναι η φυσική απόσταση και η ανωνυμία/ψευδωνυμία, τα οποία συνεπάγονται μειωμένες κοινωνικές ενδείξεις, δεν έχουμε δηλαδή πρόσβαση σε παραγλωσσικά χαρακτηριστικά των ατόμων με τα οποία συνδιαλεγόμαστε, όπως ο τόνος της φωνής, οι εκφράσεις προσώπου, οι χειρονομίες, η γλώσσα του σώματος. Οι μειωμένες κοινωνικές ενδείξεις μπορεί να οδηγήσουν σε αναποτελεσματική διατύπωση, παρεξηγήσεις ή ακόμα και σε έλλειψη αναστολών απέναντι σε «αόρατους» συνομιλητές/τριες. Θα πρέπει, ωστόσο, να επισημάνουμε ότι οι χρήστες του διαδικτύου ενεργούν επιθετικά για τους ίδιους λόγους που είναι επιθετικοί και σε περιβάλλοντα εκτός διαδικτύου, αναπαράγοντας μοτίβα συνομιλίας που υιοθετούν και στις εκ του σύνεγγυς διεπιδράσεις τους. Στο διαδίκτυο, ωστόσο, μπορούμε να δούμε πιο καθαρά τις ασύμμετρες πτυχές της λεκτικής βίας που δεν θα γίνονταν άμεσα αντιληπτές στον προφορικό λόγο. Δεν προκαλεί, λοιπόν, η τεχνολογία επιθετική συμπεριφορά αλλά η κοινωνική περίσταση. Το να κατηγορούμε την τεχνολογία ή να θεωρούμε ότι η επιθετικότητα θα εξαφανιστεί εάν ελαχιστοποιηθεί η χρήση της τεχνολογίας είναι μάλλον άτοπο.

«Να μη λες ό,τι δεν θέλεις να σου πουν»: είναι ένας απλοϊκός αλλά αποτελεσματικός κανόνας για την ψηφιακή μας αλληλοεπίδραση; Υπάρχουν άλλοι και ποιοι είναι;

Είναι ένας κανόνας που σίγουρα μπορεί να βοηθήσει. Θα βοηθούσε, επίσης, να έχουμε καλύτερη/μεγαλύτερη επίγνωση του ακροατηρίου στο οποίο απευθυνόμαστε, καθώς και τι προσδοκίες έχουμε από αυτό το ακροατήριο, οπότε αντίστοιχα μπορούμε να υιοθετήσουμε κάποια από τις πρακτικές λόγου

που αναφέρθηκαν παραπάνω. Εάν συμμετέχουμε σε ψηφιακές κοινότητες για τις οποίες έχουν θεσπιστεί κανόνες συμμετοχής, είναι καλό να υπενθυμίζουμε στα μέλη αυτούς τους κανόνες (ή ακόμα και να τους αναθεωρούμε αν χρειαστεί) σε περίπτωση που δεν τηρούνται. Επίσης, εάν προκύψουν επιθετικές συμπεριφορές, μπορούμε να αξιοποιήσουμε τη δυνατότητα report που προσφέρουν οι περισσότερες πλατφόρμες.

Το mom shaming που καλλιεργείται στα social είναι μία μορφή βίας ενάντια στις γυναίκες; Πώς εξηγείτε ότι αυτούς του είδους η παρενόχληση συνήθως ασκείται από γυναίκες και αφορά γυναίκες;

Σαφώς αποτελεί μια μορφή λεκτικής βίας απέναντι στις μητέρες, ακόμα και αν ασκείται μετριαστικά (π.χ. «από αγάπη το λέω» - εδώ έχει ενδιαφέρον η χρήση της λέξης «αγάπη» μεταξύ γυναικών που δεν γνωρίζονται). Οι γυναίκες που υιοθετούν τέτοιες συμπεριφορές στηρίζονται συνήθως στο «δικαίωμά» τους να μιλούν εκ πείρας. Ωστόσο, όπως προκύπτει από μια πιλοτική έρευνα που έχω ξεκινήσει, mom shaming ασκείται και από άντρες (έφηβους ή γονείς). Ευελπιστώ να έχω να μοιραστώ περισσότερα γύρω από αυτό σχετικά σύντομα.

Social Media & Violence

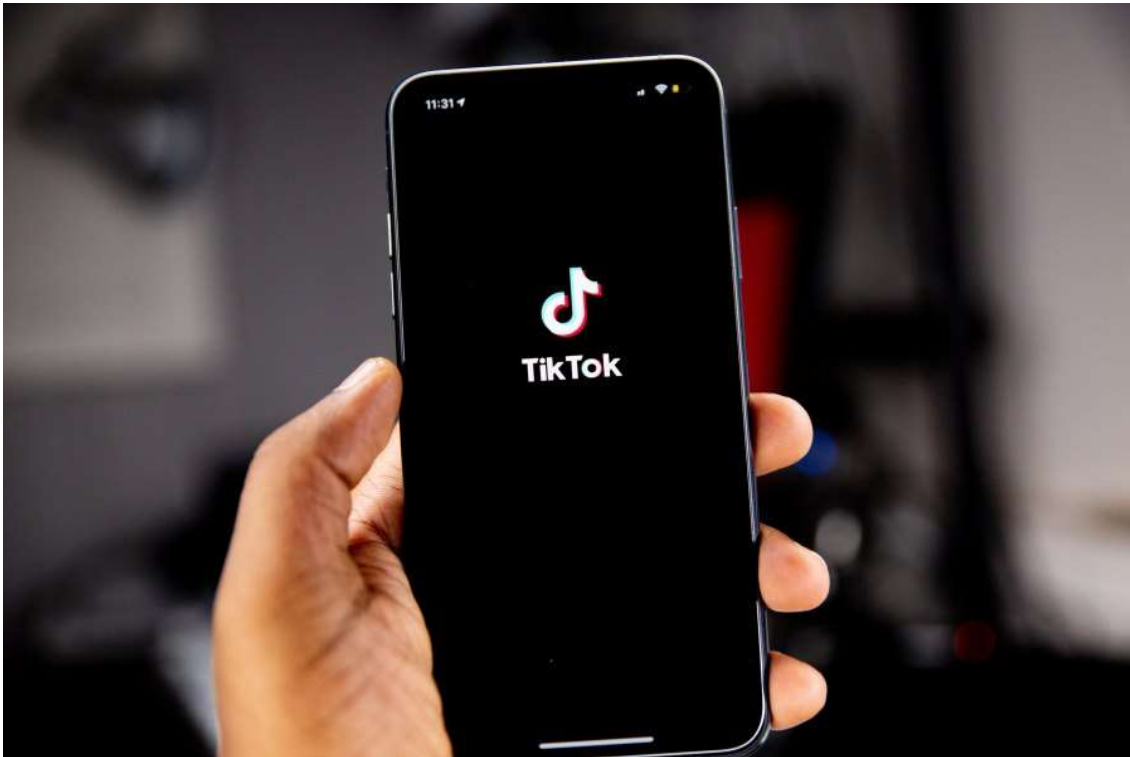
Μέχρι πρότινος υπήρχε η αίσθηση ότι η ψηφιακή ταυτότητα «έπεται» της φυσικής και ότι θα μπορούσε ακόμα να ήταν και εντελώς διαφορετική από εκείνη. Μετά από 20 και πλέον χρόνια συστηματικής χρήσης των κοινωνικών δικτύων, πιστεύετε ότι η ψηφιακή ταυτότητα «ενορρηστρώνει» την φυσική μας, ότι συμπεριφορές και στάσεις του ψηφιακού κόσμου μετατοπίζονται πιο εύκολα στον φυσικό;

Όσες και όσοι ασχολούμαστε με τη μελέτη του ψηφιακού λόγου δεν κάνουμε διάκριση μεταξύ ψηφιακής και φυσικής ταυτότητας, αλλά μεταξύ ψηφιακών και μη ψηφιακών περιβαλλόντων στα οποία λαμβάνει χώρα η επικοινωνία. Πλέον, πολλές από τις σύγχρονες κοινωνικές μας πρακτικές συνδυάζουν τόσο ψηφιακές όσο και μη ψηφιακές δραστηριότητες, επομένως δεν υπάρχει διάκριση μεταξύ «ψηφιακού» και «μη ψηφιακού» αλλά αλληλοδιείσδυση.

Εσείς έχετε αντιμετωπίσει τέτοιες συμπεριφορές; Σας εκπλήσσει κάθε φορά που τις συναντάτε έστω και για ερευνητικούς λόγους;

Δεν έχω αντιμετωπίσει κάποια τέτοια συμπεριφορά μέχρι τώρα. Δύο τάσεις μου έχουν κάνει εντύπωση το τελευταίο διάστημα. Η πρώτη αφορά το πόσο συχνά γίνονται τα παιδιά αποδέκτες της λεκτικής βίας στο διαδίκτυο σε διεπιδράσεις γύρω από εντελώς άσχετα θέματα, όπως η πολιτική. Για παράδειγμα, να γράφει ο ένας χρήστης (που υποστηρίζει τη Χ παράταξη) στον άλλο (που υποστηρίζει τη Ψ παράταξη) «να πάθει καρκίνο το παιδί σου» ή «να φιλήσεις το παιδί σου κρύο». Είναι τραγικό να εμπλέκονται με τέτοιο

τρόπο τα παιδιά για να στηθεί μια επιχειρηματολογία. Η δεύτερη τάση έχει να κάνει με το ότι στο δημοφιλές TikTok παρατηρείται πολύ πιο έντονη επιθετική συμπεριφορά από ό,τι σε άλλες πλατφόρμες, οπότε τίθεται το ζήτημα κατά πόσο φυσικοποιούνται τέτοιες συμπεριφορές, ειδικά για τα παιδιά (δημοτικού) που δείχνουν ιδιαίτερη προτίμηση στην εν λόγω πλατφόρμα.



Ποια θέματα είναι αυτά που προκαλούν πιο εύκολα της εκδήλωση κακοποιητικής συμπεριφοράς στον ψηφιακό κόσμο;

Οτιδήποτε σχετίζεται με πολιτικά και ιδεολογικά ζητήματα, τον αθλητισμό, την υγεία (ειδικά από την πανδημία COVID-19 και μετά), καθώς και με άτομα/ομάδες που στοχοποιούνται λόγω φύλου, εθνοτικής καταγωγής, θρησκείας, αναπηρίας ή σεξουαλικού προσανατολισμού (μάλιστα, σε αυτές τις περιπτώσεις μπορεί να μην πρόκειται απλώς για επιθετικότητα αλλά για ρητορική μίσους). Θα μπορούσαμε να πούμε, πάντως, ότι η επιθετική συμπεριφορά μπορεί να πυροδοτηθεί από το οτιδήποτε. Συνηθίζω να αναφέρω ως παράδειγμα την εργασία μιας φοιτήτριάς μου η οποία είχε μελετήσει τα σχόλια κάτω από ένα βίντεο κλιπ των Red Hot Chili Peppers στο YouTube, μια φαινομενικά ουδέτερη ανάρτηση. Κι όμως, στα σχόλια ξετυλιγόταν απίστευτη επιθετικότητα ανάμεσα σε φαν του συγκροτήματος για το ποιος είναι καλύτερος κιθαρίστας, ο John Frusciante ή ο Josh Klinghoffer.

Οι λέξεις δημιουργούν κουλτούρα;

Εντός συγκεκριμένου επικοινωνιακού και κοινωνικοπολιτισμικού πλαισίου, μπορούν να δημιουργήσουν.